

Lokalna Strategia Rozwoju Lokalnej Grupy Działania „Kwiat Lnu”

(Gmina Marciszów, Lubawka, Wiejska Kamienna Góra, Czarny Bór, Stare Bogaczowice, Mieroszów)

I wersja LSR – WYCIĄG Z DOKUMENTU



Lubawka, 2008 r.

Lista osób pracujących nad dokumentem Lokalnej Strategii Rozwoju

LP	IMIE NAZWISKO ORAZ INSTYTUCJA	ADRES ZAMIESZKANIA	TELEFON/EMAIL
1	Monika Ćwiek		
2	Katarzyna Myśliwiec		
3	Koczerga Franciszek		
4	Józef Piksa		
5	Mokrzycki Zbigniew		
6	Sławomira Klijanowicz		
7	Marcin Makaś		
8	Grzegorz Szmajdziński		
9	Patryk Straus		
10	Maria Sopata Fundacja „Kwiat Lnu”		
11	Bożena Pełdiak Fundacja „Kwiat Lnu”		
12	Agata Szwed		
13	Ewa Dębska		
14	Elżbieta Gądek LZS „Auxilia”		
15	Alina Siulborska		
16	Joanna Cebula		
17	Adam Górecki Gmina Czarny Bór		
18	Wiesława Klimek Gmina Czarny Bór		
19	Krzysztof Kiewicz		
20	Feliks Piotr		
21	Baranowski Jarosław		
22	Magdalena Dryszlak		
23	Radosława Stromel- Świteńka		
24	Tomasz Fąka		
25	Wiesław Sławski		
26	Wolak Mirosław		
27	Wioletta Drapała		
28	Cyzdik Joanna		
29	Bernardyna Grzeszuk Gmina Mieroszów Sołectwo Sokołowsko		
30	Józef Nowak		
31	Zofia Siudak		
32	Ambroziak Tomasz		
33	Dudzić Lesław		
34	Barbara Jochymek		
35	Andrzeja Mizera		
36	Janusz Banasiewicz		
37	Adam Chronowski		
38	Dominik Dorabiała		
39	Wańczyk Sylwester		
40	Tomasz Kulon		

41	Dorota Bekier Gmina Mieroszów		
42	Dorota Kózka-Burchardt		
43	Teresa Sobala		
44	Bogusław Czyczkan		
45	Łukasz Prochacki		
46	Tadeusz Piotr Prociak		
47	Jan Ochmański		
48	Piotr Wasiak Klub przyrodników		
49	Kamila Misztal Klub Przyrodników		
50	Sławomir Zieleń		
51	Barbara Chaczko		

Zespół Konsultantów

Irena Krukowska- Szopa

Krzysztof Szustka

Bożena Pełdiak

Maria Sopata

Opracowanie:

Fundacja Ekologiczna „Zielona Akcja”

Ul. Wrocławska 41, 59-220 Legnica

e-mail: biuro@zielonaakcja.pl

www.zielonaakcja.pl

Fundacja na Rzecz Rozwoju Ziemi Kamiennogórskiej Kwiat Lnu

Ul. Dworcowa 33, 58-420 Lubawka

e-mail: fundajakwiatlnu@wp.pl; biuro@kwiatlnu.eu

www.kwiatlnu.eu

Szanowni Państwo!

Z satysfakcją przedstawiamy Państwu Lokalną Strategię Rozwoju przygotowaną w ramach działań Leader Programu Rozwoju Obszarów Wiejskich dla gmin Kamienna Góra, Lubawka, Marciszów, Czarny Bór, Mieroszów, Stare Bogaczowice. Niniejszy dokument to rezultat kilkumiesięcznej, intensywnej pracy liderów Lokalnej Grupy Działania, przedstawicieli gmin i zespołu konsultantów Fundacji Ekologicznej „Zielona Akcja”. Strategia zbudowana jest wokół czterech celów wiodących:

- „Turystyka ważnym źródłem dochodów i poprawy jakości życia mieszkańców”
- „Zachowanie dziedzictwa kulturowego i przyrodniczego regionu”
- „Rozwój działalności usługowej na obszarach wiejskich”
- „Aktywne i zintegrowane społeczności lokalne i gminy LGD”.

Szeroki wachlarz opracowanych działań i zadań będzie realizowała powołane w tym celu Stowarzyszenie „Kwiat Lnu”. Stowarzyszenie będzie również kontynuować wcześniejszy dorobek Fundacji na Rzecz Rozwoju Ziemi Kamiennogórskiej „Kwiat Lnu” działającej na rzecz aktywizacji i integracji środowisk wiejskich tego obszaru.

Zachęcamy Państwa do zaangażowania się w realizację zapisanych w Strategii przedsięwzięć oraz pomysłów. Tylko z udziałem mieszkańców tego obszaru Strategia ma szansę wpłynąć na rozwój naszej ziemi.

Wstęp

Co to jest Leader?

Leader to europejski program wspierający społeczności, które stawiają na współpracę partnerską. Inicjatywa LEADER realizowana jest w Unii Europejskiej od 1991r. stanowi nowe podejście do rozwiązywania problemów wsi. Warunkiem niezbędnym do pełnego i skutecznego realizowania polityki wobec obszarów wiejskich jest zaangażowanie społeczności wiejskich w proces podejmowania decyzji na poziomie lokalnym.

W krajach Unii Europejskiej powstało ponad 1000 Lokalnych Grup Działania (LGD) funkcjonujących na poziomie lokalnym. W Polsce działa około 200 grup. Przez swoje działania i inicjatywy dają pole do aktywności mieszkańcom wsi, wykorzystując w sposób innowacyjny lokalne zasoby przyrodniczo- kulturowe, przyczyniając się do tworzenia miejsc pracy i promocji obszarów wiejskich.

LEADER kładzie silny nacisk na partnerstwo pomiędzy trzema sektorami: publicznym, społecznym i ekonomicznym oraz na tworzenie pomiędzy nimi sieci powiązań celem wymiany doświadczeń, wzajemnej współpracy i realizacji wspólnych projektów.

W latach 2009- 2015 Leader będzie realizowany w Polsce w ramach Programu Rozwoju Obszarów Wiejskich działania Osi 3 i 4.

Warunki udziału w działaniach Leader

Leader skierowany jest do obszarów wiejskich spójnych terytorialnie zamieszkałych przez 10-150 tys mieszkańców. W celu jego realizacji powinna powstać Lokalna Grupa Działania /LGD/ (zarejestrowana jako stowarzyszenie) w skład, której wejdą przedstawiciele sektora publicznego (samorządy) społecznego (organizacje) ekonomicznego (przedsiębiorcy). Grupa ta powinna opracować program wspólnych działań w formie dokumentu- Lokalne Strategii Rozwoju (LSR), powinien on opisywać takie obszary tematyczne jak : poprawa jakości życia na wsi, tworzenie pozarolniczych miejsc pracy, aktywizowanie mieszkańców i budowanie kapitału społecznego, wykorzystanie zasobów przyrodniczych i kulturowych w rozwoju lokalnym. Wdrożeniu LSR będą służyły środki Unii Europejskiej kierowane w ramach programu Rozwoju Obszarów Wiejskich oraz aktywność mieszkańców i partnerów zaangażowanych w LGD.

Od 2009 r. mieszkańcy zamieszkali na obszarze LGD będą mogli ubiegać się o pomoc finansową w zakresie następujących działań (dalej zwanych operacjami):

- różnicowanie kierunku działalności nierolniczej
- odnowa i rozwój wsi
- rozwój mikroprzedsiębiorstw
- małe projekty

Zakres operacji Działań Leader

▪ Różnicowanie w kierunku działalności nierolniczej

- Beneficjenci: działalność nierolnicza lub związana z rolnictwem, podejmowaną poprzez rolników, domowników, małżonków rolników. Osoba fizyczna występująca z wnioskiem powinna być objęta ubezpieczeniem społecznym rolników. Gospodarstwo Rolne, w którym pracuje beneficjent było objęte w roku poprzedzającym złożenie wniosku płatnościami bezpośrednimi.
- Zakres pomocy: pomocy udziela się z tytułu podjęcia lub rozwoju działalności w zakresie: usług dla gospodarstw rolnych lub leśnictwa; usług dla ludności; sprzedaży hurtowej lub detalicznej; rzemiosła lub rękodzielnictwa; robót i usług budowlanych oraz instalacyjnych; usług turystycznych oraz związanych ze sportem, rekreacją i wypoczynkiem; usług transportowych; usług komunalnych; przetwórstwa produktów rolnych lub jadalnych produktów leśnych; magazynowania lub przechowywania towarów; wytwarzania produktów energetycznych z biomasy; rachunkowości, doradztwa lub usług informatycznych.
- Wysokość pomocy:

- Pomoc ma formę zwrotu max. 50% kosztów kwalifikowanych operacji;
 - Maksymalna wysokość udzielonej pomocy jednemu beneficjentowi w gospodarstwie rolnym, w okresie realizacji programu, (2009- 2015) nie może przekroczyć 100 000 zł.
 - Płatności- refundacja poniesionych kosztów etapowo lub za cały projekt.
- **Tworzenie i rozwój mikro przedsiębiorstw**
 - Beneficjenci: osoba fizyczna, osoba prawna lub jednostka organizacyjna nieposiadająca osobowości prawnej, która prowadzi działalność jako mikroprzedsiębiorstwo zatrudniające do 10 osób o obrocie netto do 2 mln euro na obszarze LGD.
 - Zakres pomocy: usług dla gospodarstw rolnych lub leśnictwa; usług dla ludności; sprzedaży hurtowej lub detalicznej; rzemiosła lub rękodzielnictwa; robót i usług budowlanych oraz instalacyjnych; usług turystycznych oraz związanych ze sportem, rekreacją i wypoczynkiem; usług transportowych; usług komunalnych; przetwórstwa produktów rolnych lub jadalnych produktów leśnych; magazynowania lub przechowywania towarów; wytwarzania produktów energetycznych z biomasy; rachunkowości, doradztwa lub usług informatycznych.
 - Wysokość pomocy przyznanej na realizację operacji nie może przekroczyć:
 - 100 000 zł - jeśli biznes plan przewiduje utworzenie od 1 do 2 miejsc pracy,
 - 200 000 zł - jeśli biznes plan przewiduje utworzenie od 3 do 4 miejsc pracy,
 - 300 000 zł - jeśli biznes plan przewiduje utworzenie co najmniej 5 miejsc pracy
 - Pomoc ma formę zwrotu max. 50% kosztów kwalifikowanych operacji,
 - Płatność- refundacja poniesionych kosztów etapowo za cały projekt.

Maksymalna wysokość pomocy udzielonej jednemu beneficjentowi, w okresie realizacji programu (w latach 2009- 2015), nie może przekroczyć 300 000 zł. W przypadku przetwórstwa produktów rolnych lub jadalnych produktów leśnych, maksymalna wysokość pomocy udzielonej jednemu beneficjentowi, w okresie realizacji programu, wynosi 100 000 zł.

- **Odnowa i rozwój wsi**
 - Zakres pomocy:
Pomocy udziela się podmiotom z tytułu inwestycji w zakresie:
 - remontu, przebudowy i wyposażenia obiektów pełniących funkcje publiczne, społeczno-kulturalne, rekreacyjne i sportowe, w tym obiektów zabytkowych;
 - remontu, przebudowy i wyposażenia obiektów służących promocji obszarów wiejskich, w tym propagowaniu i zachowaniu dziedzictwa kulturowego, tradycji, sztuki lub kultury; kształtowania przestrzeni publicznej;
 - budowy lub remontu, przebudowy publicznej infrastruktury związanej rozwojem funkcji turystycznych, sportowych i społeczno-kulturalnych;
 - zakupu obiektów zabytkowych lub charakterystycznych dla tradycji budownictwa w danym regionie oraz ich adaptację na cele publiczne;
 - odnawiania, eksponowania lub konserwacji lokalnych pomników historii, obiektów architektury sakralnej i miejsc pamięci.
 - Ogólne zasady finansowania:
 - refundacji podlegają koszty kwalifikowane poniesione przez beneficjenta, w wysokości nie przekraczającej 75% tych kosztów, z tym że dla jednej miejscowości – nie więcej niż 500 000 zł w okresie realizacji programu,
 - wysokość pomocy nie może być wyższa niż 500 000 zł, także w przypadku operacji realizowanej w więcej niż jednej miejscowości, z tym że kwotę tę dzieli się proporcjonalnie do kosztów realizacji w każdej z tych miejscowości,
 - wysokość pomocy przyznanej na realizację jednej operacji nie może być niższa niż 25 000 zł, według kalkulacji kosztów określonych we wniosku o przyznanie pomocy.
 - Beneficjent:
 - gmina,
 - instytucja kultury, dla której organizatorem jest jednostka samorządu terytorialnego,
 - kościół lub związek wyznaniowy,

- organizacja pozarządowa pożytku publicznego,

- **Małe projekty**

- Beneficjentami „małych projektów” mogą być:
 - osoby fizyczne: pełnoletnie, zameldowane lub prowadzące działalność na obszarze LGD
 - osoba prawna lub jednostka organizacyjna nieposiadająca osobowości prawnej, utworzona na podstawie przepisów ustaw, w tym fundacja albo stowarzyszenie z siedzibą na obszarze LSR
 - osoby prawne i jednostki organizacyjne o charakterze kościelnym lub związków wyznaniowych,
- Zakres pomocy:
 - podnoszenie świadomości mieszkańców wsi, w tym poprzez organizację szkoleń i innych przedsięwzięć o charakterze edukacyjnym i warsztatowym dla ludności z obszaru objętego LSR;
 - podniesienia jakości życia ludności na obszarze działania LGD, w tym poprzez:
 - udostępnianie na potrzeby społeczności wiejskiej urządzeń i sprzętu komputerowego, w tym urządzeń i sprzętu umożliwiającego dostęp do Internetu;
 - organizację imprez kulturalnych, rekreacyjnych, sportowych na obszarze objętym działalnością LGD;
 - rozwój aktywności społeczności lokalnej, w tym poprzez:
 - promocję lokalnej twórczości ludowej, kulturalnej i artystycznej z wykorzystaniem lokalnego dziedzictwa kulturowego, historycznego oraz przyrodniczego;
 - kultywowanie miejscowych tradycji, obrzędów i zwyczajów;
 - kultywowanie tradycyjnych zawodów i rzemiosła;
 - rozwój agroturystyki i turystyki na obszarach wiejskich, w tym poprzez:
 - utworzenie lub zmodernizowanie bazy informacji turystycznej oraz stron www, przygotowanie i wydanie folderów i innych publikacji informacyjnych dla obszaru objętego Lokalną Strategią Rozwoju;
 - budowę/odbudowę małej infrastruktury turystycznej, w szczególności punktów widokowych, miejsc wypoczynkowych i biwakowych, tras narciarstwa biegowego i zjazdowego, tras rowerowych, ścieżek spacerowych, dydaktycznych;
 - zachowanie lub odtworzenie, zabezpieczenie i oznakowanie cennego dziedzictwa przyrodniczego i krajobrazowego ze szczególnym wskazaniem na obszary chronione w tym obszary objęte siecią Natura 2000;
 - zachowanie dziedzictwa kulturowego i historycznego, w tym poprzez:
 - prowadzenie badań, gromadzenie danych, odbudowa lub renowacja, zabezpieczenie, uporządkowanie i oznakowanie niewielkich obiektów kulturowych i historycznych ważnych lub charakterystycznych dla danej miejscowości;
 - odnawianie, uporządkowanie i oznakowanie prywatnych budynków i obiektów charakterystycznych dla budownictwa i krajobrazu danego regionu;
 - remont świetlic wiejskich i zakup ich wyposażenia
 - rozwój lokalnej aktywności gospodarczej poprzez inicjowanie powstawania, rozwoju, przetwarzania, wprowadzenia na rynek oraz podnoszenia jakości produktów i usług bazujących na lokalnych zasobach, w tym naturalnych surowcach lub produktach rolnych i leśnych, oraz tradycyjnych sektorach gospodarki.

- Wysokość pomocy: na operacje z zakresu „małych projektów” wynosić będzie maksymalnie 70% kosztów kwalifikowanych operacji nie więcej jednak niż 25 tys. zł; przy czym całkowity koszt operacji nie może być niższy niż 4,5 tys. zł oraz wyższy, niż 100 tys. zł w okresie realizacji programu (2009-2015)

Zasady składania wniosków do LGD

Wnioski powinny być zgodne z Lokalną Strategią Rozwoju. Termin naboru będzie ogłaszała Lokalna Grupa Działania. Wnioski do finansowania będzie wybierała społeczna Rada LGD.

Leader będzie także finansować funkcjonowanie LGD:

- **Nabywanie umiejętności i aktywizacja**

Pomoc przyznawana dla LGD w ramach działania może w szczególności dotyczyć:

- badań nad obszarem objętym LSR;
- informowania o obszarze działania LGD oraz o LSR;
- szkolenia kadr biorących udział we wdrażaniu LSR;
- wydarzeń o charakterze promocyjnym związanych z obszarem działania LGD;
- szkolenia lokalnych liderów
- animowania społeczności lokalnych;
- kosztów bieżących LGD,

- **Wdrożenie projektów współpracy**

- Wspólne przedsięwzięcia realizowane przez LGD

Więcej informacji www.minrol.gov.pl, www.kwiatlnu.eu

3. Analiza SWOT dla obszaru objętego LSR, wnioski wynikające z przeprowadzonej analizy.

SWOT to angielski skrót pochodzący od nazw: strength – siły, weaknesses – słabości, opportunities – szanse, threats – zagrożenia. Analiza SWOT umożliwia przeprowadzenie analizy zasobów wewnętrznych (teraz obecnie). Stawiając na mocne strony i wykorzystując szanse skutecznie można niwelować słabości i unikać zagrożeń. Analiza SWOT w ZSROW dla Ziemi Kamiennogórskiej jest techniką porządkującą informacje dotyczące zasobów tego obszaru. Została wykonana na podstawie informacji uzyskanych w diagnozie. Dotyczy całego spektrum zagadnień gospodarczych, środowiskowo-przyrodniczych, kulturowych i społecznych tego obszaru. Uczestnicy warsztatów wykorzystali przeprowadzoną analizę SWOT do wyboru tematu wiodącego oraz sformułowania celów operacyjnych strategii.

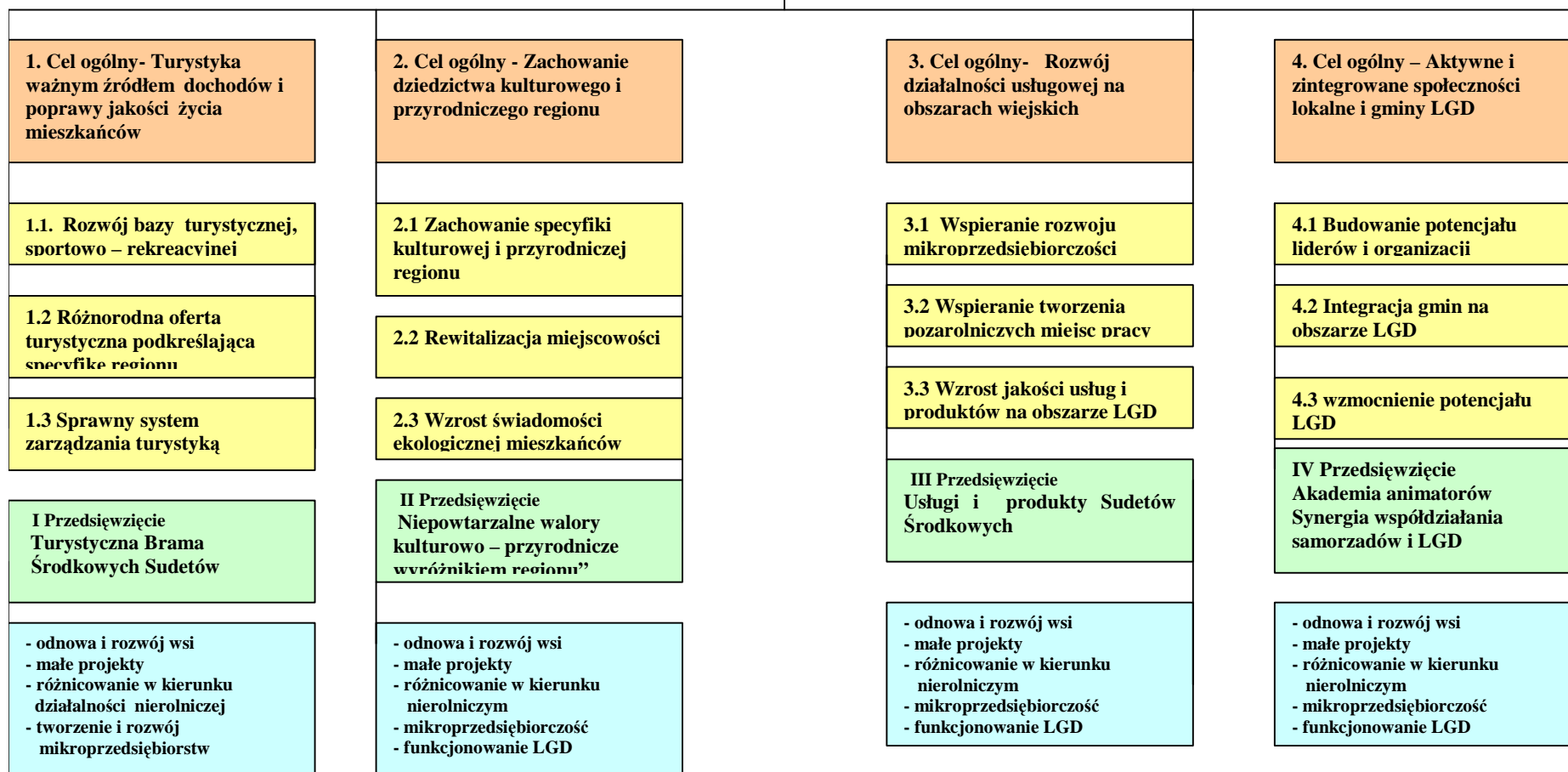
ANALIZA SWOT

Mocne	Słabe
<ul style="list-style-type: none"> ○ Położenie geograficzne, ○ Walory przyrodniczo- krajobrazowe w tym trzy Parki Krajobrazowe, Obszary NATURA 2000, Rezerваты przyrody, ○ Czyste nieskażone środowisko, walory uzdrowiskowe ○ Istniejące szlaki turystyczne, ○ Rozwijająca się agroturystyka w tym sieć gospodarstw „Porta Lubavia”, ○ Istniejąca baza noclegowa, (Kamienna Góra, Lubawka) ○ Zabytki kultury materialnej o randze regionalnej i międzynarodowej, ich pocysterski charakter (Krzeszów, Lubawka, Chełmsko Śląskie), ○ Wielokulturowe tradycje ○ Wysoka aktywność podmiotów gospodarczych w gminach Kamienna Góra i Lubawka, ○ Bliskość granicy, współpraca przygraniczna z Czechami, ○ Potencjał sportowy, ○ Obecność strefy ekonomicznej ○ Współpraca trzech sektorów w ramach Lokalnej Grupy Działania ○ Liczne zabytki stanowiące lokalne atrakcje, ○ Prężne działanie kilku organizacji pozarządowych, ○ Zasoby surowcowe (minerały i kopaliny), ○ Imprezy związane z dziedzictwem. 	<ul style="list-style-type: none"> ○ Słaby stan infrastruktury drogowej i trudności komunikacyjne ○ Braki w infrastrukturze wodno – kanalizacyjnej ○ Podział administracyjny- gminy LGD leżą w dwóch powiatach ○ Słabo rozwinięta mikroprzedsiębiorczość w gminach Czarny Bór i Stare Bogaczowice ○ Brak bazy noclegowej w gminach Marciszów, Stare Bogaczowice, Czarny Bór ○ Niska wiedza mieszkańców o dostępności środków UE, ○ Niepełna lub zaniedbana infrastruktura turystyczna w terenie, brak wspólnego systemu szlaków ○ Brak regionalnej organizacji turystycznej koordynującej działania w tym zakresie ○ Słaba jakość usług turystycznych, ○ Ograniczenia inwestycyjne na obszarach chronionych, ○ Niska świadomość ekologiczna i wiedza o dziedzictwie kulturowym, ○ Niedostateczna infrastruktura i zaplecze sportowe, ○ Mała aktywność społeczna, ○ Zły stan wielu zabytków i problem z ich dostępnością ○ Brak wspólnego Kalendarza imprez ○ Trudne warunki klimatyczno- glebowe dla rolnictwa, ○ Małe zainteresowanie aktywnością gospodarczą, osób z terenów wiejskich ○ Słaba oferta zagospodarowania czasu wolnego dzieci i młodzieży.

Szanse	Zagrożenia
<ul style="list-style-type: none"> ○ Możliwość pozyskania unijnych środków ○ Współpraca i wymiana doświadczeń pomiędzy gminami, ○ Budowa drogi S3 ○ Wykorzystanie bliskości Czech w zakresie rozwoju turystyki ○ Rozwój bazy noclegowej w tym poprawienie jakości usług, ○ Możliwość uprawiania sportów zimowych, ○ Zagospodarowanie i sieciowanie szlaków, tras w obrębie LGD i z Czechami, ○ Rozwój i promocja produktów lokalnych oraz realizacja cyklicznych imprez regionalnych ○ Sieciowanie ekomuzeów we wspólnej ofercie ○ Lepsze zagospodarowanie zbiorników wodnych pod potrzeby turystów i mieszkańców ○ Wzrost jakości życia i świadomości ekologicznej mieszkańców, ○ Rosnące zainteresowanie aktywnymi formami turystyki. ○ Współpraca branżowa mikroprzedsiębiorców ○ Powstanie instytucji wsparcia biznesu 	<ul style="list-style-type: none"> ○ Skomplikowane procedury pozyskania środków i realizacji projektów, ○ Niska dostępność środków zewnętrznych, ○ Patrzenie na interes własny, ○ Bariery administracyjne, ○ Ograniczenia dot. rozwoju turystyki, ○ Odływ młodzieży. Niski przyrost naturalny ○ Niestabilna polityka finansowa państwa oraz niestabilne prawo, ○ Używanie surowców w sposób degradujący środowisko.

4. Określenie celów ogólnych i szczegółowych LSR oraz wskazanie planowanych w ramach LSR przedsięwzięć.

WIZJA



1. Cel ogólny: Turystyka ważnym źródłem dochodów i poprawy jakości życia mieszkańców

Cele szczegółowe	Przedsięwzięcia
1.1 Rozwój bazy turystycznej, sportowo – rekreacyjnej	<p style="text-align: center;">Turystyczna Brama Środkowych Sudetów</p> <ul style="list-style-type: none"> - Inwentaryzacja bazy turystycznej i sportowo-rekreacyjnej gmin LGD - Opracowanie dokumentacji dla potencjalnej bazy i infrastruktury turystycznej w terenie (np. miejsca postojowe, punkty widokowe). - Rozwój infrastruktury w terenie (stojaki, wiaty, ławki, miejsca postojowe, biwakowe, miejsca widokowe, wypożyczalnie sprzętu i inne) - Wykonanie jednolitego systemu oznakowań w terenie (tablice informacyjne w miejscowościach, oznakowanie szlaków, atrakcji) - Połączenie we wspólny system szlaków na terenie LGD i transgranicznie - Szkolenia dla gestorów podnoszące jakość bazy i usług - Zagospodarowanie parków wiejskich, miejsc spotkań mieszkańców na cele rekreacyjno - sportowe - Wsparcie infrastruktury turystycznej na prywatnych posesjach stanowiącej element systemu turystycznego regionu.
1.2 Różnorodna oferta turystyczna podkreślająca specyfikę regionu	<ul style="list-style-type: none"> - Rozwój marketingu istniejących ofert turystycznych – dotarcie do grup docelowych - Uzupełnienie ofert o zasoby nowych gmin, opracowanie ofert specjalistycznych dla wędkarzy, lotniarzy itd. - Organizacja sieci ekomuzeów - Rozwój szlaków historycznych i tematycznych: odtworzenie Traktu Kamiennogórskiego, Szlak Polowego Wapienia, cysterski, Lniarski, Tajemnice Sztolni - Oferty spędzania czasu wolnego dla grup zorganizowanych i niezorganizowanych - Organizacja cyklicznych imprez turystycznych promujących region i jego specyfikę - Wspólny Kalendarz Imprez dla całego obszaru LGD - Szkolenia dla organizatorów turystyki, osób zatrudnionych w turystyce, - Współpraca z innymi Lokalnymi Grupami Działania (w tym Czechy) - Wsparcie małych przedsięwzięć z zakresu bazy turystycznej - Udział w targach i innych imprezach promujących ofertę z terenu LGD - Bieżące utrzymanie istniejącej infrastruktury (remonty, konserwacja) - Wsparcie działalności klubów turystyczno – rekreacyjnych dla młodzieży i dorosłych mieszkańców - Propagowanie turystyki na terenie LGD np. wśród młodzieży, nauczycieli w szkołach,

1.3 Sprawny system zarządzania turystyką	<ul style="list-style-type: none"> - Opracowanie koncepcji powołania Lokalnej Organizacji Turystycznej - Zarządzanie sprzedażą usług turystycznych - Organizacja punktów informacji turystycznej - Wspólne działania promocyjne (publikacje, strony internetowe z linkami do gastronomii, artykuły w prasie, filmy promocyjne, mapy) - Zarządzanie systemem kategoryzacji usług, wdrożenie go na terenie nowych gmin, - Współpraca z policją w celu szczególnego traktowania miejsc turystycznych - Powołanie Forum Spotkań Turystycznych (gestorzy, samorząd) - Nawiązanie współpracy z partnerami min. „Związek Miast i Gmin Książęńskich, DOT.
---	---

Lista rekomendowanych operacji :

Operacje	Minimalna ilość operacji	Preferowany zakres operacji
Odnowa i rozwój wsi		<ul style="list-style-type: none"> - inwestycje w zakresie ścieżek rowerowych, szlaków pieszych, miejsc rekreacyjnych, obiektów sportowych, świetlic i klubów wiejskich - budowa, przebudowa lub remont małej infrastruktury turystycznej - budowa, przebudowa lub remont obiektów na cele promocji, rozwoju funkcji turystycznych, - zagospodarowanie cieków i zbiorników na rzecz rekreacji, - zakup sprzętu, materiałów, usług służących realizacji operacji,
Małe projekty		<ul style="list-style-type: none"> - budowa/ odbudowa małej infrastruktury turystycznej, - utworzenie, modernizacja bazy informacji turystycznej, stron www, publikacji - organizacja imprez kulturalnych, rekreacyjnych, sportowych, - oznakowanie cennego dziedzictwa przyrodniczego, krajobrazowego, kulturowego - szkolenia dla mieszkańców LGD, wykorzystanie energii odnawialnej przy prowadzeniu działalności kulturalnej lub gospodarczej,
Różnicowanie w kierunku działalności nierolniczej		<ul style="list-style-type: none"> - rozwój usług turystycznych oraz związanych ze sportem, rekreacją, wypoczynkiem, - sprzedaż hurtowa lub detaliczna, - usługi informatyczne, - doradztwo, - przetwórstwo produktów rolnych lub leśnych, rzemiosła lub rękodzielnictwa, usług transportowych, - inne określone w osi 3 Leader wynikające z potrzeb i celów LSR

<p>Tworzenie i rozwój mikro przedsiębiorstw</p>		<ul style="list-style-type: none"> - rozwój usług turystycznych oraz związanych ze sportem, rekreacją, wypoczynkiem, - sprzedaż hurtowa lub detaliczna, - usługi informatyczne, - doradztwo, - przetwórstwo produktów rolnych lub leśnych, rzemiosła lub rękodzielnictwa, usług transportowych, - inne określone w osi 3 Leader wynikające z potrzeb i celów LSR
<p>Funkcjonowanie LGD</p>		<ul style="list-style-type: none"> - doradztwo, szkolenia dla LGD - badania i analizy dotyczące turystyki - studia i plany wykonalności dla przedsięwzięć turystycznych, - wydarzenia i wydawnictwa o charakterze promocyjnym

2. Cel ogólny: Zachowanie dziedzictwa kulturowego i przyrodniczego regionu.

Cele szczegółowe	Przedsięwzięcia
	<p>Niepowtarzalne walory kulturowo-przyrodnicze wyróżnikiem regionu</p>
<p>2.1 Zachowanie specyfiki kulturowej i przyrodniczej regionu</p>	<ul style="list-style-type: none"> - Inwentaryzacja zasobów kulturowo – historycznych na terenie gmin i tworzenie bazy danych - Wsparcie dla minimuzeów miejscowości, regionu - Poznawanie i podtrzymywanie lokalnych tradycji i dziedzictwa historycznego (kroniki mojej miejscowości, złoty piasek, konkursy, księgi kulinariów), warsztaty, „Opowieści ze starego domu” - Odtwarzanie znaczeń, języka, słów - Odtwarzanie tradycyjnych upraw i przetwórstwa produktów rolnych - Odtwarzanie starych tradycji rzemieślniczych (tkactwo, szklarstwo, inne) - Przygotowanie przewodników regionalnych - Wsparcie zespołów, grup zadaniowych, zajmujących się podtrzymaniem tradycji, - Przygotowanie programu edukacji regionalnej i przyrodniczej dla szkół i ośrodków kultury, przygotowanie edukatorów - Uzupełnienie i połączenie ścieżek przyrodniczo – dydaktycznych i ścieżek historycznych, - Aktualizacja map, wydanie opracowań i monografii tematycznych - Konkursy tematyczne dla dzieci i młodzieży - Ochrona atrakcyjności krajobrazowej terenów otwartych i krajobrazu kulturowego miejscowości.
<p>2.2 Rewitalizacja miejscowości</p>	<ul style="list-style-type: none"> - Wsparcie dla rozwoju centralnych punktów miejscowości - Wsparcie dla urządzania terenów zielonych, małej architektury, placów zabaw, boisk sportowych, miejsc spotkań na terenie miejscowości - Pomoc w remontach elewacji murów, ogrodzeń, obiektów zabytkowych, obiektów pod bazę turystyczną - Oznakowanie i wyeksponowanie zabytków, zabezpieczenie ich przed degradacją i katastrofą budowlaną
<p>2.3 Wzrost świadomości ekologicznej mieszkańców</p>	<ul style="list-style-type: none"> - Edukacja dotycząca prawidłowego postępowania w zakresie ochrony środowiska, - Upowszechnienie wiedzy o zasobach przyrodniczych regionu - Tworzenie i oznakowanie pomników przyrody i innych atrakcji przyrodniczych - Edukacja mieszkańców wsi popularyzujące sieć Natura 2000 oraz zachowanie bioróżnorodności na obszarach wiejskich

Lista rekomendowanych operacji :

Operacje	Minimalna ilość operacji	Preferowany zakres operacji
Odnowa i rozwój wsi		<ul style="list-style-type: none"> -budowa, przebudowa, remont i wyposażenie obiektów służących podtrzymywaniu i promocji kultury, tradycji, produktów lokalnych, -rewitalizacja budynków zabytkowych i obiektów małej architektury, odnawianie lokalnych pomników historycznych miejsc pamięci, -odnawianie elewacji zewnętrznych i dachów obiektów zabytkowych architektury sakralnej, -wyburzenia i rozbiórki zdewastowanych budynków i budowli -zakup towarów służących kultywowaniu tradycji, -kształtowanie centrów wsi, terenów zielonych, parków, -budowa, przebudowa, remont małej infrastruktury turystycznej, zakup sprzętu służącego realizacji operacji,
Małe projekty		<ul style="list-style-type: none"> -organizacja imprez kulturalnych, -promocja lokalnej twórczości ludowej, kulturowej, artystycznej, -kultywowanie miejscowych tradycji, tradycyjnych zawodów i rzemiosła, -rozwój agroturystyki i turystyki, -zachowanie, odtworzenie, zabezpieczenie, oznakowanie dziedzictwa krajobrazowego i przyrodniczego, -zachowanie, odtworzenie, zabezpieczenie oznakowanie obiektów kulturowych i historycznych, -odnowienia prywatnych budynków (domy, elewacje) charakterystycznych dla budownictwa i krajobrazu regionu- remont i wyposażenie świetlic wiejskich -pomoc w rozwoju i wprowadzaniu na rynek produktów i usług bazujących na lokalnych zasobach, -remont lub wyposażenie muzeów, -wykorzystanie energii odnawialnej przy prowadzeniu działalności kulturalnej,
Różnicowanie w kierunku nierolniczym		<ul style="list-style-type: none"> -wsparcie rzemiosła lub rękodzielnictwa -usługi turystyczne -usługi budowlane -przetwórstwo produktów rolnych i lesnych, -sprzedaż hurtowa lub detaliczna, magazynowanie towarów -inne określone w działalności osi 3 Leader wynikające z potrzeb i celów LSR

Mikroprzedsiębiorczość		<ul style="list-style-type: none"> -wsparcie rzemiosła lub rękodzielnictwa -usługi turystyczne -usługi budowlane -przetwórstwo produktów rolnych i leśnych, -sprzedaż hurtowa lub detaliczna, magazynowanie towarów -inne określone w osi 3 Leader wynikające z potrzeb i celów LSR
Funkcjonowanie LGD		<ul style="list-style-type: none"> -badania, analizy, dokumentacje dotyczące zasobów obszaru LGD -informowanie i wydarzenia promocyjne, -szkolenia i animowanie społeczności lokalnych

3. Cel ogólny: Rozwój działalności usługowej na obszarach wiejskich	
Cele szczegółowe	Przedsięwzięcia
	Usługi i produkty Sudetów Środkowych
3.1 Wspieranie rozwoju mikroprzedsiębiorczości	<ul style="list-style-type: none"> - Wsparcie działalności handlowej skierowanej na sprzedaż produktów lokalnych i regionalnych - Wsparcie rozwoju drobnych usług na wsiach i przetwórstwa lokalnych produktów - Integrowanie mikroprzedsiębiorców i środowisk branżowych w ramach klastrów - Promocja oferty usługowej mikroprzedsiębiorców - Szkolenia dla mikroprzedsiębiorców i usługodawców wraz z wyjazdami studialnymi i pokazywaniem dobrych przykładów - Utworzenie punktu doradczego przy LGD (pomoc w pisaniu wniosków, porady prawne, księgowe) - Nawiązanie współpracy z podmiotami działającymi w sferze doradztwa dla mikroprzedsiębiorców
3.2 Wspieranie tworzenia pozarolniczych miejsc pracy	<ul style="list-style-type: none"> - Szkolenia dla usługodawców turystycznych - Szkolenia dla rolników i domowników z działalności pozarolniczej - Szkolenia z zakresu rękodziela - Zachęcanie do wytwarzania pamiątek lokalnych i regionalnych - Odnawianie uprawy i produkcji lnianej - Integrowanie branżowe gospodarstw ekologicznych chcących wspólnie przetwarzać i wchodzić na rynek - Badania produkcji i popytu na żywność ekologiczną i inne specjalistyczne działy produkcji

3.3 Wzrost jakości usług i produktów na obszarze LGD	<ul style="list-style-type: none"> - Organizacja certyfikacji markowych produktów usług z obszaru LGD - Promocja certyfikowanych wyrobów i usługodawców - Mapa i inne publikacje dotyczące produktów lokalnych - Organizacja dystrybucji produktów lokalnych (sklepik internetowy, Galeria Produktów wprowadzenie do punktów hotelowych, pensjonatów, gospodarstw agroturystycznych, handlowych i gastronomicznych wybranych produktów) - Wsparcie dla przedsięwzięć gospodarki społecznej promujących produkty lokalne i usługi specyficzne - Identyfikacja produktów lokalnych i usług budujących markę „Kwiat Lnu”
---	---

Lista rekomendowanych operacji :

Operacje	Minimalna ilość operacji	Preferowany zakres operacji
Odnowa i rozwój wsi		<ul style="list-style-type: none"> - budowa, przebudowa, remont i wyposażenie obiektów przeznaczonych na cele promocji lokalnych produktów, usług, kultury, sztuki, wypoczynki i rekreacji
Małe projekty		<ul style="list-style-type: none"> - szkolenia i warsztaty dla mieszkańców, - inicjowanie powstania, rozwoju, przetwarzania, wprowadzania na rynek produktów i usług bazujących na lokalnych zasobach, - odnawianie, uporządkowanie, oznakowanie zabytkowych budowli lub obiektów małej architektury, - organizacja imprez kulturalnych, - promocja lokalnej twórczości kulturalnej, - kultywowanie tradycyjnych zawodów i rzemiosła, - wykorzystanie energii odnawialnej przy prowadzeniu działalności kulturalnej i gospodarczej.
Różnicowanie w kierunku nierolniczym		<ul style="list-style-type: none"> - wsparcie rzemiosła lub rękodzielnictwa - usługi turystyczne, - przetwórstwo produktów rolnych i leśnych, - sprzedaż hurtowa lub detaliczna, - magazynowanie produktów - inne określone w działaniach osi 3 Leader wynikające z potrzeb i celów LSR
Mikroprzedsiębiorczość		<ul style="list-style-type: none"> - wsparcie rzemiosła lub rękodzielnictwa - usługi turystyczne, - przetwórstwo produktów rolnych i leśnych, - sprzedaż hurtowa lub detaliczna, magazynowanie produktów - inne określone w działaniach osi 3 Leader wynikające z potrzeb i celów LSR

Funkcjonowanie LGD		<ul style="list-style-type: none"> - szkolenia i organizowanie społeczności lokalnych, - badanie i analizy obszaru. - wsparcie imprez i publikacji promujących produkty i usługi z obszaru LGD
---------------------------	--	---

4. Cel ogólny: Aktywne i zintegrowane społeczności lokalne i gminy LGD

Cele szczegółowe	Przedsięwzięcia	
	Akademia Animatorów	Synergia współdziałania samorządów i LGD
4.1 Budowanie potencjału liderów i organizacji społecznych tworzących sieci współpracy	<ul style="list-style-type: none"> - Organizacja Akademii Animatorów - Identyfikacja liderów/animatorów, działaczy społecznych - Szkolenia dla organizacji i liderów wiejskich (podnoszenie wiedzy i umiejętności) - Stworzenie Grupy Wsparcia Liderów Lokalnych - Organizowanie sieci współpracy poprzez wspólne projekty - Organizacja konkursu na lidera i Inicjatywę Lokalną LGD - Organizacja imprez kulturowych z uwzględnieniem pomysłów i aktywności mieszkańców - Wsparcie pomysłów KGW, OSP, KS i innych, - Pomoc w stowarzyszaniu się KGW i innych grup mieszkańców wsi - Wsparcie grup przy parafialnych/ przy kościelnych, grup wolontariuszy - Badania i diagnozy dotyczące potencjału społecznego w regionie 	
4.2 Integracja gmin na obszarze LGD		<ul style="list-style-type: none"> - Dzielenie się dobrymi pomysłami pomiędzy gminami (Festiwal Inicjatyw; wymiana informacji/działań z poprzedniego schematu Leader+, międzysektorowe warsztaty tematyczne) - Wspólne wiodące imprezy dla 6 gmin - Wzajemne wizyty i objazdy studialne - Wymiana zespołów artystycznych podczas imprez

		<ul style="list-style-type: none"> - Turnieje Gmin (Partnerskie Potyczki Trzech Sektorów, pokazy rękodzieła, zespoły ludowe, pokazy OSP, zawody międzypokoleniowe, międzysektorowe) - Turnieje miejscowości (w każdej gminie inna grupa społeczna)
4.3 Wzmocnienie potencjału LGD		<ul style="list-style-type: none"> - Szkolenia dla członków i partnerów LGD, personelu biura - Szkolenia dla wnioskodawców - Wyjazdy - Powołanie grup/zespołów roboczych - Organizacja zespołu doradczego przy LGD dla wnioskodawców z obszaru LGD - Promocja LGD i obszaru działania poprzez rozwój stron internetowych, biuletyn Głos Lidera, ulotki, konferencje, warsztaty

Lista rekomendowanych operacji :

Operacja	Minimalna ilość operacji	Preferowany zakres operacji
Odnowa i rozwój wsi		<ul style="list-style-type: none"> ▪ Remont, przebudowa i wyposażenie obiektów pełniących funkcje społeczno - kulturowe
Małe projekty		<ul style="list-style-type: none"> ▪ Szkolenia, warsztaty dla społeczności lokalnej ▪ Udostępnianie na potrzeby społeczności urządzeń i sprzętu umożliwiających dostęp do Internetu ▪ Remont świetlic wiejskich i zakup ich wyposażenia
Różnicowanie w kierunku nierolniczym		<ul style="list-style-type: none"> ▪ Usługi informatyczne ▪ doradztwo
Mikroprzedsiębiorczość		<ul style="list-style-type: none"> ▪ Usługi informatyczne ▪ doradztwo
Funkcjonowanie LGD		<ul style="list-style-type: none"> ▪ Szkolenia i animowanie społeczności lokalnej ▪ Informowanie o obszarze działania ▪ Wydarzenia o charakterze promocyjnym

Operacja	Minimalna ilość operacji	Preferowany zakres operacji
Odnowa i rozwój wsi		brak
Małe projekty		<ul style="list-style-type: none"> ▪ Szkolenia i warsztaty dla społeczności lokalnej
Różnicowanie w kierunku nierolniczym		<ul style="list-style-type: none"> ▪ Usługi informatyczne ▪ doradztwo
Mikroprzedsiębiorczość		<ul style="list-style-type: none"> ▪ Usługi informatyczne ▪ doradztwo
Funkcjonowanie LGD		<ul style="list-style-type: none"> ▪ Szkolenia kadr biorących udział we wdrażaniu LSR ▪ Szkolenia liderów lokalnych ▪ Animowanie społeczności lokalnych ▪ Wydarzenia o charakterze promocyjnym

10. Określenie budżetu LSR dla każdego roku jej realizacji

PROPONOWANE WARIANTY BUDŻETU LGD „Kwiat Lnu”

	Różnicowanie		Odnowa i rozwój wsi		Mikroprzedsiębiorczość		Małe projekty	
	Kwota pomocy	Liczba operacji	Kwota pomocy	Liczba operacji	Kwota pomocy	Liczba operacji	Kwota pomocy	Liczba operacji
Wariant 1	1 200 000	30	1 800 000	18	500 000	10	1 327 108	89
Wariant 2								
Wariant 3								
Wariant 4								
Wariant 5								

Wyliczenie budżetu : kwota x liczba mieszkańców LGD 41 613 os.

- (116 zł) oś 3 (różnicowanie, mikroprzedsiębiorczość, odnowa wsi, małe projekty) – 4 827 108
- (3 zł) Projekty współpracy – 3 zł – 124 839
- (29 zł) Funkcjonowanie LGD – 29 zł – 1 206 777

razem **6 158 724,00**

Na każde działanie min. 10 % budżetu

I wariant : Średnia kwota pomocy :

- odnowa wsi – 100 tys.
- małe projekty – 15 tys.
- różnicowanie – 40 tys.
- mikroprzedsiębiorstwa – 50 tys.

Administracja 15% od osi 3 tj. 724 066,00 a funkcjonowanie 482 711